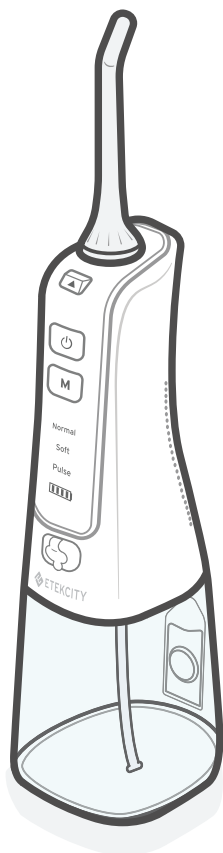


# Idropulsore dentale cordless

**Modello:** EWF-32

**Manuale di istruzioni**



**Ti ringraziamo** di avere acquistato  
l'**Idropulsore dentale cordless** di  
Etekcity.

In caso di domande o dubbi, non  
esitare a rivolgerti alla nostra  
Assistenza Clienti all'indirizzo  
**support.eu@etekcity.com**.  
Speriamo che il nuovo idropulsore  
soddisfi tutte le tue esigenze!

# Indice

Contenuto della confezione	4
Specifiche	4
Importanti misure di sicurezza	5
Diagramma delle funzioni	7
Comandi	8
Utilizzo dell'idropulsore	8
Manutenzione	10
• Carica della batteria	10
• Pulizia dell'idropulsore	9
• Pulizia del serbatoio, del tubicino e del filtro dell'acqua	11
• Sostituzione della punta	12
• Conservazione	12
Risoluzione dei problemi	13
Informazioni sulla garanzia	14
Assistenza Clienti	14

## Contenuto della confezione

- 1 idropulsore dentale cordless
- 1 serbatoio dell'acqua (pre-installato)
- 4 punte standard
- 1 cavetto caricabatterie
- 1 manuale di istruzioni

## Specifiche

<b>Ingresso</b>	USB 5 V, 1 A
<b>Tipo di batteria</b>	Batteria Li-ion 1400 mAh
<b>Tempo di ricarica</b>	4 ore
<b>Capacità del serbatoio d'acqua</b>	300 ml / 10,1 once
<b>Frequenza del getto d'acqua</b>	1400-1800 volte/min
<b>Pressione dell'acqua</b>	276-724 kPa / 40-105 psi
<b>Dimensioni</b>	7,3 x 8,2 x 30,2 cm / 2,9 x 3,2 x 11,9 pollici
<b>Peso</b>	0,3 kg / 0,7 libbre
<b>Spegnimento automatico</b>	2 minuti

# IMPORTANTI MISURE DI SICUREZZA

Nell'uso di prodotti elettrici, particolarmente se sono presenti dei bambini, osservare **sempre** queste precauzioni base di sicurezza:

## LEGGERE ATTENTAMENTE TUTTE LE ISTRUZIONI PRIMA DELL'USO

**PERICOLO:** per ridurre il rischio di elettrocuzione durante la carica della batteria:

- **Non** toccare il cavetto con le mani bagnate.
- **Non** immergere o lasciar cadere il cavetto caricabatterie o l'idropulsore in acqua o in un altro liquido durante la carica.
- **Non** usare il dispositivo mentre si fa il bagno.
- **Non** collocare o riporre l'idropulsore dove può cadere o può essere tirato in una vasca, cabina doccia o lavabo.
- **Non** raccogliere l'idropulsore se è caduto in acqua. Se la spina del cavo è inserita nella presa, disinserirla immediatamente.
- Prima dell'uso, controllare il cavo per verificare se è danneggiato. Non usare **mai** un cavo danneggiato per ricaricare l'idropulsore.

**AVVERTENZA:** per ridurre il rischio di ustioni, elettrocuzione, incendio o lesioni:

- **Non** inserire il cavetto caricabatterie in un sistema con una tensione diversa da quella indicata nelle **Specifiche** (v. pag. 4).
- **Non** utilizzare l'idropulsore se ha un cavo o una spina danneggiati o se non funziona correttamente. Contattare l'**Assistenza Clienti** (v. pag. 14).
- **Non** dirigere l'acqua sotto la lingua, nelle orecchie, nel naso o in altre parti del corpo delicate. Questo idropulsore è in grado di produrre pressioni che possono gravemente danneggiare tali parti.
- Utilizzare l'idropulsore **solo** nel modo indicato in queste istruzioni e come raccomandato dal proprio dentista.
- A seconda del loro stato di salute, le gengive potrebbero

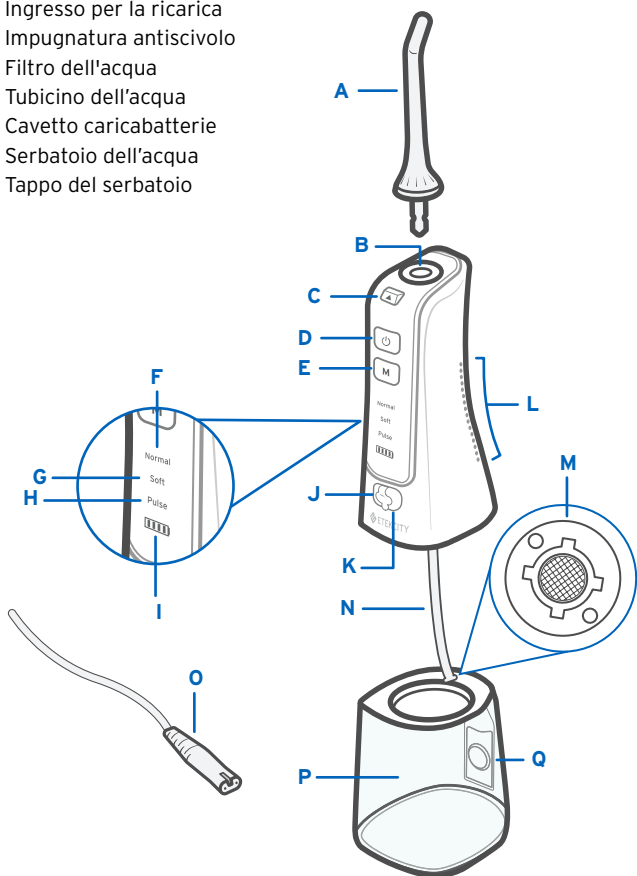
sanguinare le prime volte che si usa l'idropulsore. Ciò è normale quando si effettua qualsiasi tipo di pulizia interdentale. Se le gengive sanguinano eccessivamente o se il problema è ancora presente dopo 2 settimane, consultare un dentista.

- Riempire il serbatoio **solo** di acqua o altre soluzioni raccomandate da dentisti.
- **Non** lasciar cadere o inserire oggetti estranei nelle aperture dell'idropulsore.
- Non avvicinare il cavetto caricabatterie o l'idropulsore a superfici calde.
- **Non** usare il dispositivo in luoghi dove sono presenti ossigeno o aerosol.
- **Non** usare collutori che contengono iodio, sbiancanti od oli essenziali con l'idropulsore.
- **Non** usare l'idropulsore in presenza di piercing orali. Togliarli prima di usare il dispositivo.
- **Non** usare l'idropulsore se si ha una ferita aperta sulla lingua o in bocca.
- Se il medico ha consigliato di assumere antibiotici prima di sottoporsi a trattamenti dentali, consultare il proprio dentista prima di utilizzare l'idropulsore o qualsiasi altro dispositivo di igiene orale.
- Vigilare attentamente l'utilizzo da parte di bambini, invalidi o disabili.
- **Non** consentire ai bambini di giocare con l'idropulsore.
- Per caricare la batteria, utilizzare **solo** il cavetto in dotazione.
- Questo idropulsore contiene batterie che non sono sostituibili.
- L'idropulsore non può essere utilizzato per fini commerciali, ma è progettato **esclusivamente** per uso domestico.

## CONSERVARE QUESTE ISTRUZIONI

# Diagramma delle funzioni

- A. Punta
- B. Attacco della punta
- C. Pulsante di rilascio della punta
- D. Pulsante acceso/spento (On/Off)
- E. Pulsante di selezione modalità
- F. Normal (Normale)
- G. Soft (Basso)
- H. Pulse (Pulsazioni)
- I. Indicatore di livello batteria
- J. Linguetta copri ingresso
- K. Ingresso per la ricarica
- L. Impugnatura antiscivolo
- M. Filtro dell'acqua
- N. Tubicino dell'acqua
- O. Cavetto caricabatterie
- P. Serbatoio dell'acqua
- Q. Tappo del serbatoio



## Comandi

▲ : stacca la punta dall'idropulsore.

⏻ : accende e spegne l'idropulsore.

**M** : passa in sequenza tra le modalità Normal (Normale), Soft (Bassa) e Pulse (Pulsazioni). La modalità può essere cambiata in qualsiasi momento, anche quando l'idropulsore è spento.

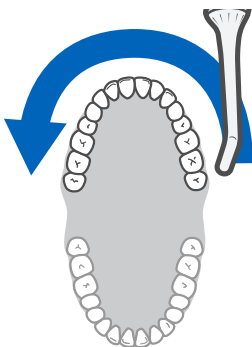


Fig. 1.1

## Utilizzo dell'idropulsore


### Nota:

- Prima del primo utilizzo, caricare completamente l'idropulsore (v. **Carica della batteria**, pag. 10).
- Per le prime 2 settimane utilizzare la modalità di pressione leggera **Soft**, per consentire alle gengive di abituarsi all'idropulsore. Se le gengive sanguinano ancora dopo 2 settimane, consultare un dentista.

1. Inserire saldamente la punta nell'attacco. Si sentirà un clic quando si è fissata in posizione.
2. Controllare che l'idropulsore sia spento e che la linguetta copra l'ingresso per la ricarica. Aprire il tappo del serbatoio e riempirlo d'acqua di rubinetto. Richiudere bene il tappo.
3. Premere **M** per scegliere la modalità di pressione dell'acqua.
4. Dirigere la punta dell'idropulsore sulle gengive dei denti posteriori e chiudere leggermente la bocca per evitare che l'acqua spruzzi al di fuori. Chinarsi su un lavabo e tenere premuto ⏻ per 1 secondo per accendere l'idropulsore [Fig. 1.1]. Lasciare defluire l'acqua nel lavabo.



## Utilizzo dell'idropulsore (cont.)

5. Dirigere il flusso d'acqua lungo tutto il lato esterno delle gengive. Soffermarsi tra un dente e l'altro per eliminare la placca e le particelle di cibo [Fig. 1.2].
6. Ripetere l'operazione lungo l'interno delle gengive, fino a quando tutti i denti sono stati puliti perfettamente [Fig. 1.3].
7. Premere  per spegnere l'idropulsore.

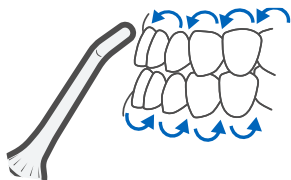


Fig. 1.2

### Nota:

- La punta può ruotare di 360° per regolare la direzione del getto d'acqua.
- Si può passare da una all'altra delle 3 modalità di pressione dell'acqua in qualsiasi momento.
- L'idropulsore si spegne automaticamente dopo 2 minuti.
- Il dispositivo memorizza l'ultima pressione dell'acqua utilizzata.
- A volte il serbatoio può perdere acqua dai lati. Ciò è normale.

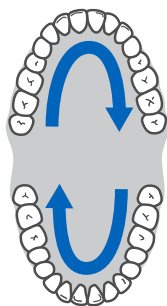


Fig. 1.3

# Manutenzione

## Carica della batteria

L'idropulsore contiene una batteria Li-ion ricaricabile. Per caricare l'idropulsore, utilizzare il cavetto in dotazione. **|||||** si accende in rosso quando è arrivato il momento di ricaricare la batteria.

1. Inserire il cavetto USB per la carica delle batterie nell'ingresso apposito sull'idropulsore [Fig. 2.1].

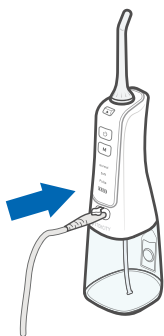


Fig. 2.1

2. Inserire il cavetto USB in un adattatore c.c. 5V e collegarlo a una presa. Il cavetto può essere collegato anche a una presa USB alimentata.
3. La carica può richiedere fino a 4 ore. L'idropulsore è pienamente caricato quando **|||||** diventa verde.

### Nota:

- **Non** usare l'idropulsore mentre è un carica.
- Per ottimizzare la durata della batteria, ricaricarla ogni volta che l'indicatore **|||||** è rosso.
- **|||||** indica che la batteria è completamente carica, **|||||** che è carica a metà e **|||||** che l'idropulsore deve essere ricaricato.
- L'idropulsore è dotato di una batteria al litio che non può essere sostituita. Quando la batteria sta per raggiungere il limite di vita utile, riciclarla presso la struttura locale pertinente.

## Pulizia dell'idropulsore

1. Spegnerne l'idropulsore.
2. Riempire il serbatoio di acqua pulita e azionare il dispositivo fino a quando il serbatoio è vuoto.
3. Se necessario, sciacquare l'idropulsore sotto acqua corrente pulita.
4. Asciugarlo con un panno morbido.

## Pulizia del serbatoio, del tubicino e del filtro dell'acqua


1. Spegnere l'idropulsore e ruotare il serbatoio fino a che si trovi nella posizione  [Fig. 3.1].
2. Staccare delicatamente dall'idropulsore il tubicino e il filtro [Fig. 3.2].
3. Sciacquarli in acqua corrente pulita o pulirli con uno spazzolino da denti o un panno morbido.
4. Volendo, si può smontare il filtro dell'acqua estraendolo delicatamente con un'unghia o con il lato piatto di uno stuzzicadenti [Fig. 3.3]. Pulire il filtro con uno spazzolino da denti o un panno morbido e sciacquarlo.
5. Asciugare tutti i componenti con un panno pulito.



Fig. 3.1



Fig. 3.2





Fig. 3.3

## Sostituzione della punta

Consigliamo di sostituire la punta ogni 3 mesi. Prima di montare una punta nuova, premere ▲ e scartare quella vecchia.

**Nota bene:** per garantire l'efficacia dell'idropulsore, utilizzare **solo** punte originali Etekcity. Per acquistare punte di ricambio, andare su Amazon e cercare **[ASIN]**.

## Conservazione

1. Spegnerne l'idropulsore e svuotare il serbatoio dell'acqua. Asciugarlo con un panno.
2. Premere ▲ e staccare la punta dall'idropulsore.
3. Ruotare il serbatoio in modo che la linea sia su .
4. Mettere la punta all'interno del serbatoio e riavvitare questo all'idropulsore in modo che la linea sia su .
5. Conservarlo in un luogo fresco e asciutto.

### Nota:

- Ricaricare completamente l'idropulsore prima di riporlo per lunghi periodi.
- **Non** conservare in prossimità di sostanze chimiche o gas corrosivi. **Non** lasciare l'idropulsore esposto a solventi chimici, lanugine o polvere.
- Tenere lontano da fonti di calore e dalla luce diretta del sole.

## Risoluzione dei problemi

Problema	Possibile rimedio
L'area intorno alla punta e al corrispondente attacco perde acqua.	Controllare che la punta sia montata correttamente.
	Contattare l' <b>Assistenza Clienti</b> (v. pag. 14).
Il serbatoio perde acqua.	Controllare che il serbatoio dell'acqua sia montato correttamente.
La pressione dell'acqua è troppo bassa.	Ricaricare la batteria (v. <b>Carica della batteria</b> , pag. 10).
	Pulire l'idropulsore e la punta (v. <b>Pulizia dell'idropulsore</b> , pag. 10).
	Se la pressione è impostata su Soft (Bassa), aumentarla al livello Normal (Normale) (v. <b>Utilizzo dell'idropulsore</b> , pag. 8).
	Sostituire la punta (v. <b>Sostituzione della punta</b> , pag. 12).
L'idropulsore non si accende.	Ricaricare la batteria (v. <b>Carica della batteria</b> , pag. 10).
L'idropulsore non emette acqua.	Pulire l'idropulsore ( v. <b>Pulizia del serbatoio, del tubicino e del filtro dell'acqua</b> , pag. 11).
Dai lati del serbatoio fuoriesce dell'acqua.	È possibile che il serbatoio perda acqua dai lati se il contatto con il corpo principale dell'idropulsore non è a tenuta. Ciò è normale.

**Se il problema riscontrato non è riportato in questa tabella, contattare l'Assistenza Clienti**  
(v. pag. 14).

# Informazioni sulla garanzia

## TERMINI E CONDIZIONI

Etekcity garantisce la più alta qualità di tutti i suoi prodotti per quanto riguarda materiali, lavorazione e assistenza, per 2 anni a partire dalla data d'acquisto e fino alla scadenza del periodo di garanzia. La durata della garanzia può variare per le diverse categorie di prodotti.

Per qualsiasi problema o dubbio riguardo al nuovo prodotto, contattare gli addetti dell'Assistenza Clienti, sempre disponibili a prestare aiuto. Il nostro obiettivo è la completa soddisfazione dei clienti!

## Assistenza Clienti

In caso di dubbi o quesiti riguardo al nuovo prodotto, non esitare a contattare il nostro eccellente servizio di Assistenza Clienti.

### Assistenza Clienti

**Etekcity Corporation**  
1202 N. Miller St., Suite A  
Anaheim, CA 92806  
USA

**E-mail:** [support.eu@etekcity.com](mailto:support.eu@etekcity.com)

*\*Consigliamo di avere a portata di mano la fattura e il numero d'ordine prima di contattare l'Assistenza Clienti.*

**Seguici su @EtekcitlyItaly**



